



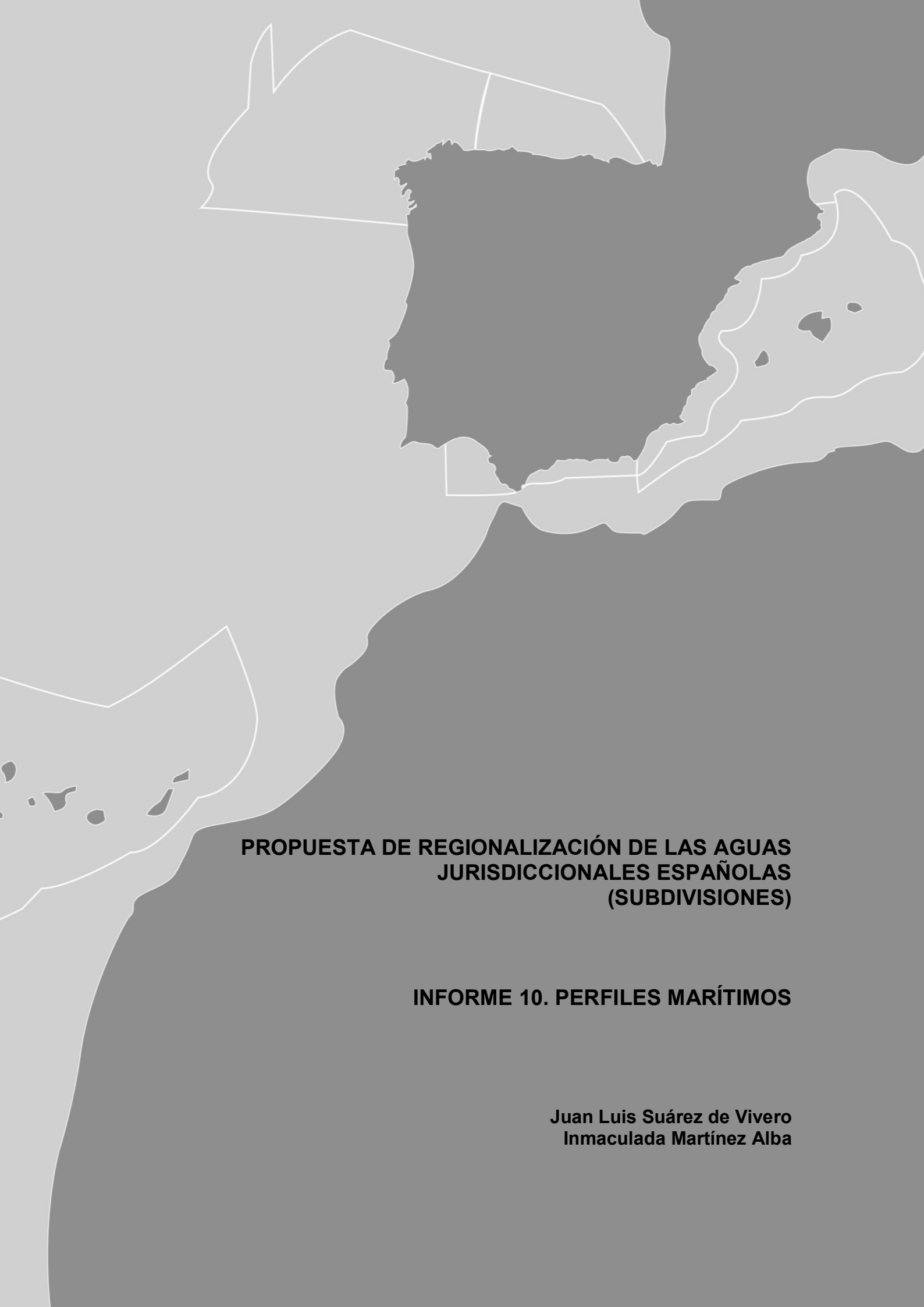
LA POLÍTICA MARÍTIMA Y LA PLANIFICACIÓN ESPACIAL

Aplicación metodológica al arco atlántico-mediterráneo
(Golfo de Cádiz y mar de Alborán)

Proyecto MEC (SEJ2007-66487/GEOG)

*Marine
Plan*

 **Universidad de Sevilla**

A stylized map of Spain and its maritime jurisdiction. The landmass of Spain is shown in a dark grey color, with its outline in white. The surrounding waters are divided into several regions by white lines, representing the proposed maritime jurisdictional divisions. The map is set against a light grey background.

**PROPUESTA DE REGIONALIZACIÓN DE LAS AGUAS
JURISDICCIONALES ESPAÑOLAS
(SUBDIVISIONES)**

INFORME 10. PERFILES MARÍTIMOS

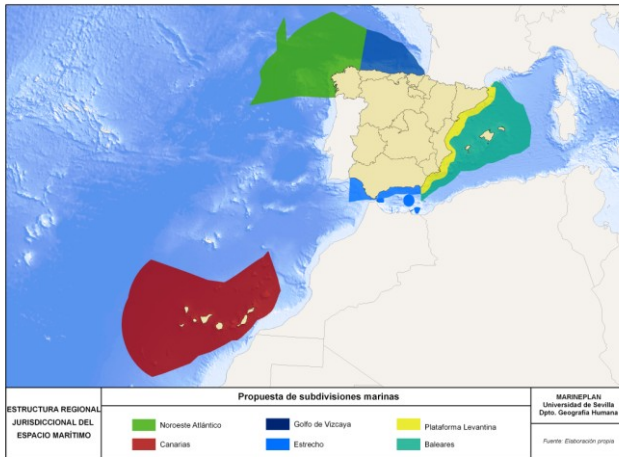
**Juan Luis Suárez de Vivero
Inmaculada Martínez Alba**

ÍNDICE

INFORME 9.1. PERFIL MARÍTIMO DE ESPAÑA.....	5
INFORME 9.2. SUBDIVISIÓN “GOLFO DE VIZCAYA-CANTÁBRICO”. PERFIL MARÍTIMO.....	7
INFORME 9.3. SUBDIVISIÓN “NOROESTE ATLÁNTICO”. PERFIL MARÍTIMO.....	10
INFORME 9.4. SUBDIVISIÓN “CANARIAS”. PERFIL MARÍTIMO.....	13
INFORME 9.5. SUBDIVISIÓN “ESTRECHO”. PERFIL MARÍTIMO.....	16
INFORME 9.6. SUBDIVISIÓN “PLATAFORMA LEVANTINA”. PERFIL MARÍTIMO.....	19
INFORME 9.7. SUBDIVISIÓN “BALEAR”. PERFIL MARÍTIMO.....	22



INFORME 9.1. PERFIL MARÍTIMO DE ESPAÑA



PERFIL MARÍTIMO DE ESPAÑA

Datos jurisdiccionales	
	km ²
Aguas costeras	19.026
Aguas interiores	14.679
Mar territorial	101.700
Zona contigua	117.216
ZEE	758.253
Zona de Protección de Pesca	190.582
Plataforma continental extendida	38.182
Total aguas españolas	1.113.924
Longitud de costa	7.503

EL SECTOR MARÍTIMO ESPAÑOL

Ocupa, según su peso en el PIB, una posición intermedia en comparación con estimaciones paralelas en otros países europeos. El sector genera un VAB superior a los 26.000 millones de euros.

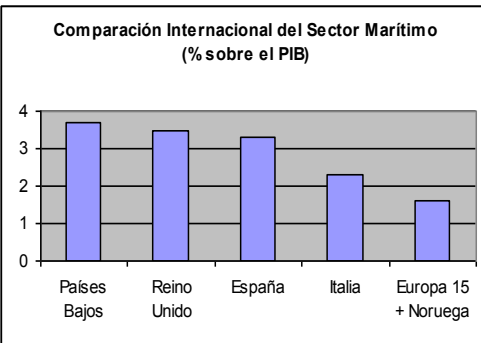
En términos de empleo, el sector ocupa a unos 450.000 trabajadores, un 2,3% del total del empleo de la economía española. Los sectores que generan más empleo corresponden al turismo costero, la pesca, y las actividades portuarias.

El sector turístico costero genera el mayor número de empleo en Europa, lo que unido a la existencia de 323 puertos o dársenas para uso deportivo y recreativo, asegura su consolidación y augura una futura expansión del sector.

España posee una de las mayores flotas de pesca, según su tonelaje, de la Unión Europea, aunque la reconversión realizada en los últimos años ha disminuido el número de buques y la capacidad pesquera.

Es el país que más contribuye a la producción de acuicultura de la UE; ocupa el segundo lugar en cuanto a la cantidad y el quinto en cuanto al valor de la producción (datos de 2005).

Los 46 Puertos de Interés General del Estado con un tráfico total de 484 mill de tn (2007), destacan por el especial crecimiento de las mercancías en contenedores en los últimos años.



ESPAÑA	
Porcentaje del empleo por sectores comparado con Europa	
Armada	4%
Puertos	14%
Construcción naval	4%
Navegación recreativa	11%
Servicios marítimos	1%
Navegación interior	1%
Turismo costero	27%
Turismo de cruceros	4%
Pesca	20%



ANÁLISIS DE SECTORES MARÍTIMOS

Pesca: España es el segundo país en volumen de pesca de la UE (cerca de un 15% de la captura total, según datos de 2005). En conjunto, España es el líder de la producción total de pescado de la UE en cuanto a volumen y lo es también, con un margen incluso mayor, en relación al valor de esa producción.

Puertos: Por la situación geoestratégica de nuestro país, los principales puertos españoles juegan un papel importante en los tráficos marítimos internacionales. Los puertos constituyen la principal vía de entrada y salida de las mercancías que nuestro país importa (82,8% del total) o exporta (48,6%), con una cuota del 72,7% del comercio exterior total (2004).

Tráfico marítimo: Existe una elevada dispersión en los tráficos comerciales por toda la geografía nacional. Entre 2000 y 2005, España experimentó el mayor crecimiento anual en tráfico marítimo de corta distancia, +8.3% de media (en comparación, el índice medio de la UE fue de +3.5%). El tráfico de pasajeros en los puertos españoles superó en 2005 los 24 millones.

Industria naval: Los astilleros españoles se especializan en grandes buques factoría para la pesca y barcos para la investigación, produciendo embarcaciones avanzadas y especializadas, con un componente de alto valor añadido. La industria de construcción naval militar española se ha situado en un puesto relevante dentro del concierto internacional, gracias al desarrollo de productos con un alto nivel añadido, lo que en muchos casos ha supuesto un reto tecnológico tanto para la industria naval como para la industria auxiliar.

La industria auxiliar: está constituida por unas 1.200 empresas que generan un empleo directo de unos 45.000 puestos de trabajo.

INDICADORES SECTOR MARÍTIMO (2006)

Volumen tráfico marítimo	456.922.801 tn
Tráfico marítimo contenedores.	11.481.212 TEUs
Tráfico marítimo	108.466 buques
Número amarres en puertos deportivos	164.977 amarres
Reservas marinas	581.193 ha
Accidentes marítimos (1991-2004)	123
Centros de investigación en materias marinas	36

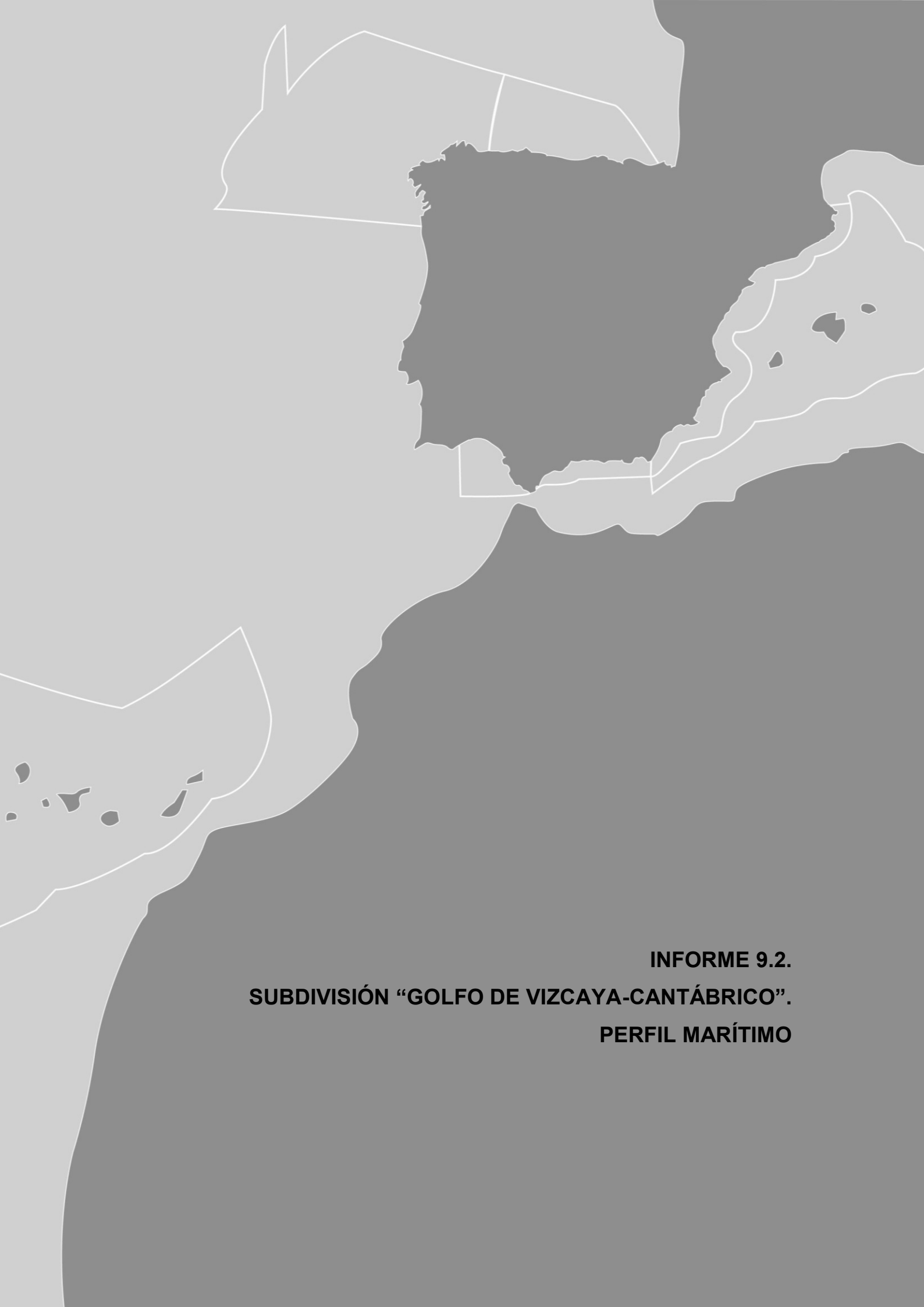
Náutica deportiva y recreo: La intensa y consistente expansión del sector se traduce en una ocupación de 15.000 empleos directos y 1.057 millones de euros de valor añadido bruto (VAB). La flota deportiva española alcanza 250.000 unidades.

Investigación materias marinas: Se ha impulsado en los últimos años, así, las Comunidades Autónomas y el Gobierno de España han creado cinco Infraestructuras Científicas y Tecnológicas Singulares (ICTS) de carácter marino.

Patrimonio marítimo sumergido: El Estado Español es de los más ricos en pecios históricos y yacimientos arqueológicos subacuáticos. La mayoría de las Comunidades Autónomas ya han desarrollado centros encargados del estudio y gestión del Patrimonio Histórico Subacuático.

Fuentes:

- ANAVE (2005): Panorama de la actividad naviera durante 2004, ANAVE, BIA, nº 436 Marzo, (www.anave.es).
- CLUSTER MARÍTIMO ESPAÑOL (2005): El cluster marítimo español.
- DG MARE (2008): The role of Maritime Clusters to enhance the strength and development of European maritime sectors. Report on results.
- GERNAVAL (2005): La construcción naval en España.
- INE (2008): INEBASE. (www.inebase.es).
- INNOVAMAR (2007): Perspectivas de la Plataforma Española marítima.

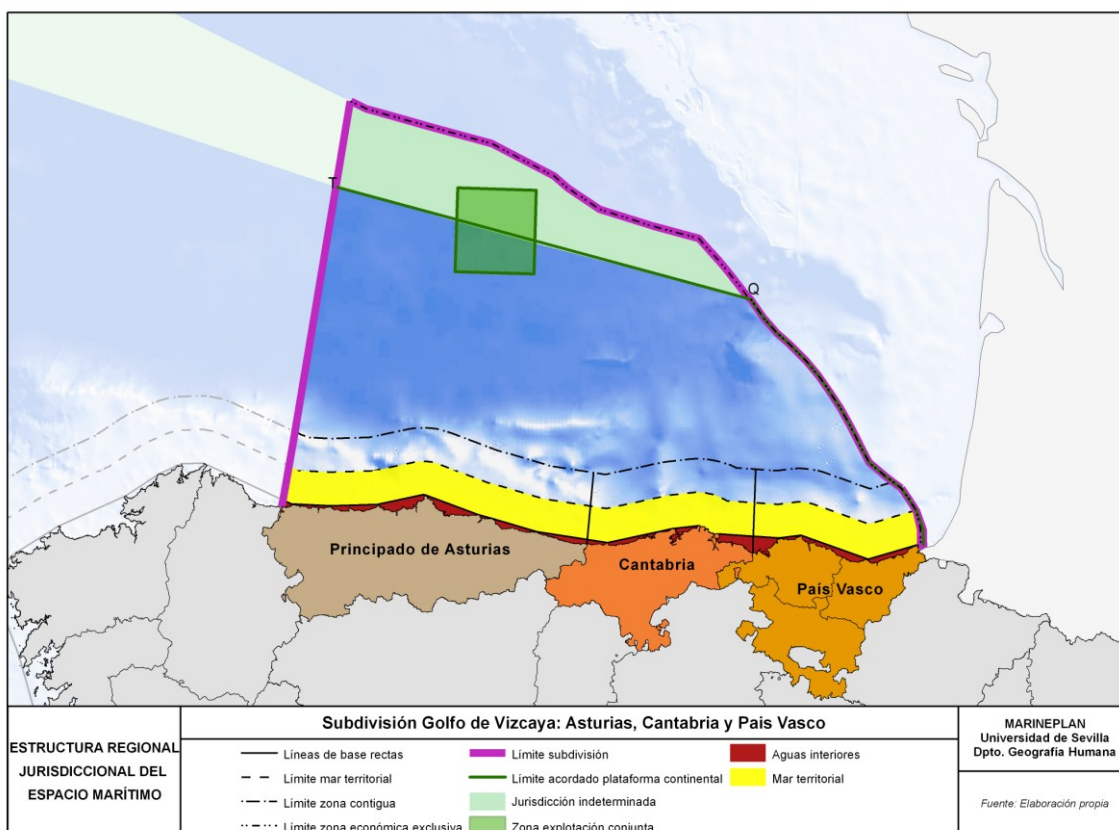


INFORME 9.2.
SUBDIVISIÓN “GOLFO DE VIZCAYA-CANTÁBRICO”.
PERFIL MARÍTIMO

SUBDIVISIÓN GOLFO DE VIZCAYA- CANTÁBRICO

Orientación marítima	Construcción naval
Dependencia	Industria naval
Potencialidad marítima	Investigación Autopistas del mar

La subdivisión marina Golfo de Vizcaya-Cantábrico se caracteriza por un importante desarrollo industrial y tecnológico, así como por un potencial desarrollo de la investigación en materias marinas, y por la intensidad del flujo de tráfico marítimo de petroleros, que le hace vulnerable a la contaminación de origen marino.



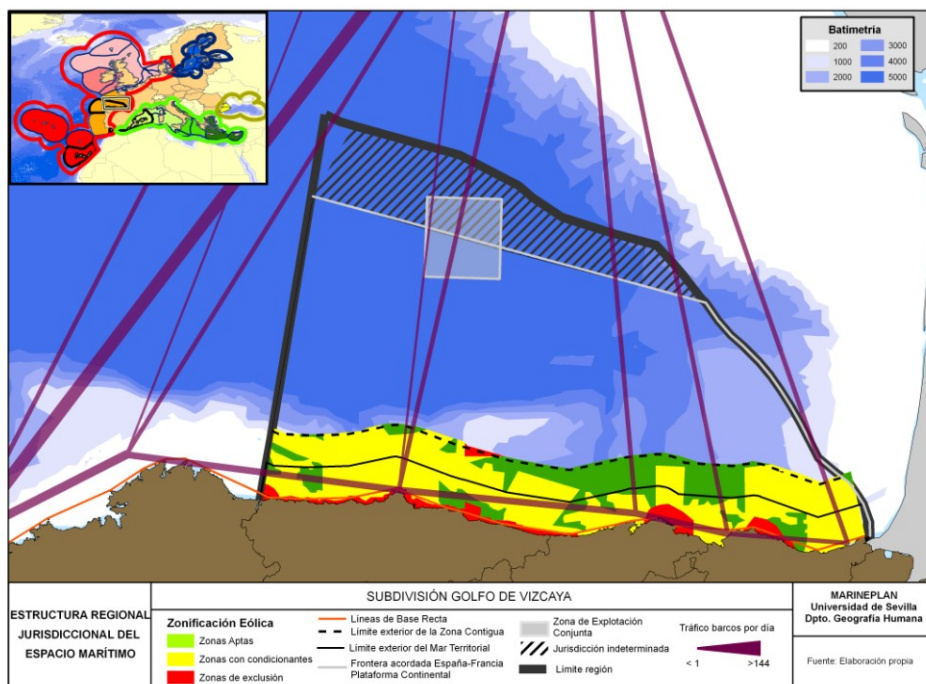
Indicadores generales				Subdivisión Golfo de Vizcaya- Cantábrico
CCAA	Asturias	Cantabria	País Vasco	Total
Población total	1.074.862	572.824	2.141.860	2.772.533
PIB*	18.002.404	10.491.466	46.433.333	74.927.203
VAB** total	16.196.41	9.438.966	46.433.333	55.872.299
VAB agricultura, ganadería y pesca	429.930	369.198	715.020	1.514.148
VAB energía	869.523	200.516	1.579.581	2.649.620
VAB industria	2.781.318	1.766.352	12.159.117	16.706.787
VAB construcción	2.071.939	1.176.135	4.153.988	7.402.062
VAB servicios	10.043.700	5.926.765	27.825.627	43.796.092
Activos familia marítimo pesquera***	1.459	1.283	3.467	6.209

*A precios de mercado, en miles de euros, año 2004.

** Por ramas de actividad, en miles de euros, año 2004

*** Familia profesional marítimo pesquera: Pesca, acuicultura y actividades de los servicios relacionadas con las mismas; Transporte marítimo; Transporte por vías de navegación interiores.

Fuente: INE, 2008; Observatorio Profesional del Incaul, 2008



Datos sector marítimo (2006)	Golfo de Vizcaya-Cantábrico
Superficie aguas jurisdiccionales (km ²)	77.857
Longitud de costa (km)	914
Capturas pesca (tn)	74.745,42
Valor capturas (mll €)	195,38
Empleo pesca (2006)	5.284
Acuicultura producción (tn)	746,45
Acuicultura valor (mll €)	17,923
Empleo acuicultura (2006)	310
Acuicultura superficie (m ²)	429.264
Puertos de Interés General del Estado	5
Puertos Autonómicos	58
Dispositivo Separación Trafico	0
Buques controlados DTS	-
Centros Coordinación Salvamento Marítimo	3
Volumen tráfico marítimo (tn)	76.500.703
Tráfico marítimo contenedores (TEUs)	540.101
Tráfico marítimo (nº buques)	8.788
Nº astilleros públicos	2
Nº astilleros privados	7
Nº puertos deportivos	44
Nº puertos deportivos (amarres)	9.201
Nº concesiones explotación/exploración hidrocarburos	6
Reservas marinas (ha)	487
Bases Navales	0
Museos marítimos	2
Número de accidentes marítimos (1991-2004)	7
Centros de investigación en materias marinas	6
Centros patrimonio arqueológico subacuático	1
CC.AA.	3
Municipios costeros	77

Fuente: Ministerio de agricultura y pesca 2007; Ministerio de Fomento, 2007; Fira de Barcelona 2007; Ministerio de Medio Ambiente, 2007; Sasemar, 2007; Consejerías CC.AA. españolas, 2007.

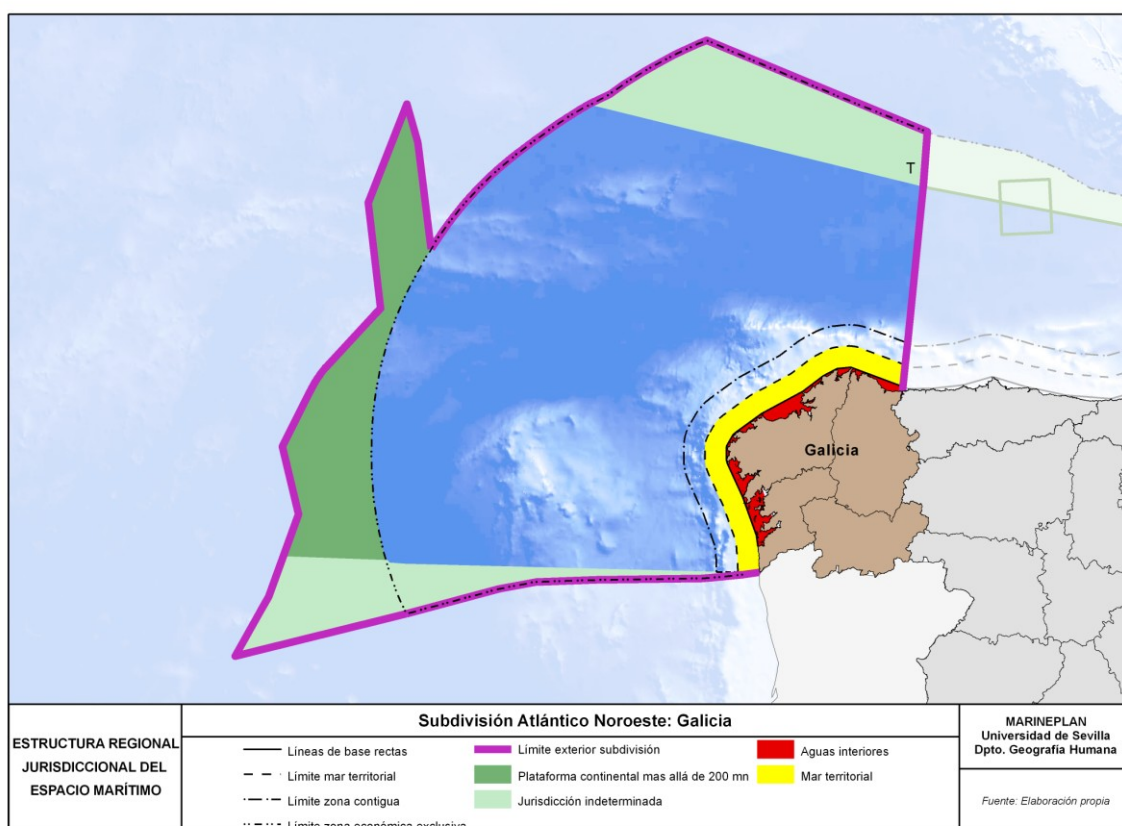


**INFORME 9.3. SUBDIVISIÓN “ATLÁNTICO NOROESTE”.
PERFIL MARÍTIMO**

SUBDIVISIÓN NOROESTE-ATLÁNTICO

Orientación marítima	Pesca
Dependencia	Pesca
Potencialidad marítima	Acuicultura Investigación

La subdivisión marina Noroeste-Atlántico se caracteriza por su morfología costera (existencia de numerosas rías), la riqueza biológica, una intensa actividad pesquera y acuícola y un potencial de desarrollo náutico asociado a un denso flujo de tráfico marítimo que le hace vulnerable a la contaminación de origen marino.



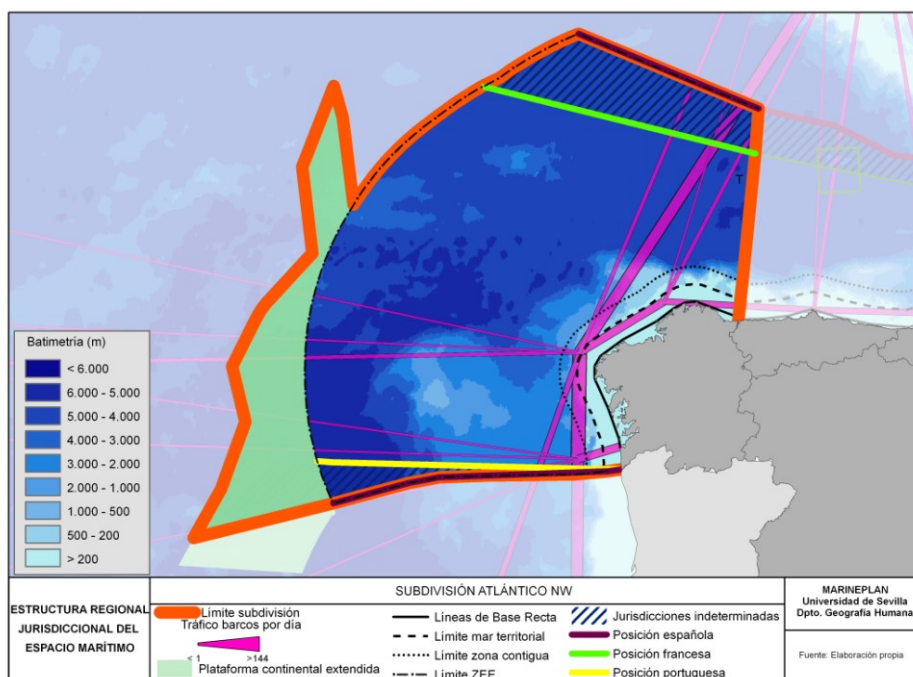
Indicadores generales	Subdivisión Noroeste- Atlántico
Población total	2.772.533
PIB*	42.892.048
VAB* total	38.589.135
VAB agricultura, ganadería y pesca	2.322.245
VAB energía	1.730.282
VAB industria	5.972.194
VAB construcción	4.643.345
VAB servicios	23.921.069
Trabajadores activos familia marítimo pesquera***	23.621
Gastos en I+D empresas	165.837

*A precios de mercado, en miles de euros, año 2004.

** Por ramas de actividad, en miles de euros, año 2004

*** Familia profesional marítimo pesquera: Pesca, acuicultura y actividades de los servicios relacionadas con las mismas; Transporte marítimo y por vías de navegación interiores.

Fuente: INE, 2008; Observatorio Profesional del Incul,



Datos sector marítimo (2006)	Noroeste-Atlántico
Superficie aguas jurisdiccionales (km ²)	273.956
Longitud de costa (km)	1.562
Capturas pesca (tn)	710.896.221
Valor capturas (mll €)	357,1
Empleo pesca (2006)	38.548
Acuicultura producción (tn)	310.435,68
Acuicultura valor (mll €)	214,2
Empleo acuicultura	21.818
Acuicultura superficie (m ²)	284.150
Puertos de Interés General del Estado	5
Puertos Autonómicos	78
Dispositivo Separación Trafico	1
Buques controlados DTS	42.136
Centros Coordinación Salvamento Marítimo	
Volumen tráfico marítimo (tn)	32.336.717
Tráfico marítimo contenedores (TEUs)	267.104
Nº buques (Puertos de Interés General del Estado)	5.677
Nº astilleros públicos	2
Nº astilleros privados	10
Nº puertos deportivos	25
Nº puertos deportivos (amarres)	9.000
Nº concesiones explotación/exploración hidrocarburos	0
Reservas marinas (ha)	9.274
Bases Navales	1
Museos marítimos	1
Número de accidentes marítimos (1991-2004)	22
Centros de investigación en materias marinas	9
Centros patrimonio arqueológico subacuático	0
CC.AA.	1
Municipios costeros	73

Fuente: Ministerio de agricultura y pesca 2007; Ministerio de Fomento, 2007; Fira de Barcelona 2007; Ministerio de Medio Ambiente, 2007; Sasemar, 2007; Consejerías CC.AA. españolas, 2007.

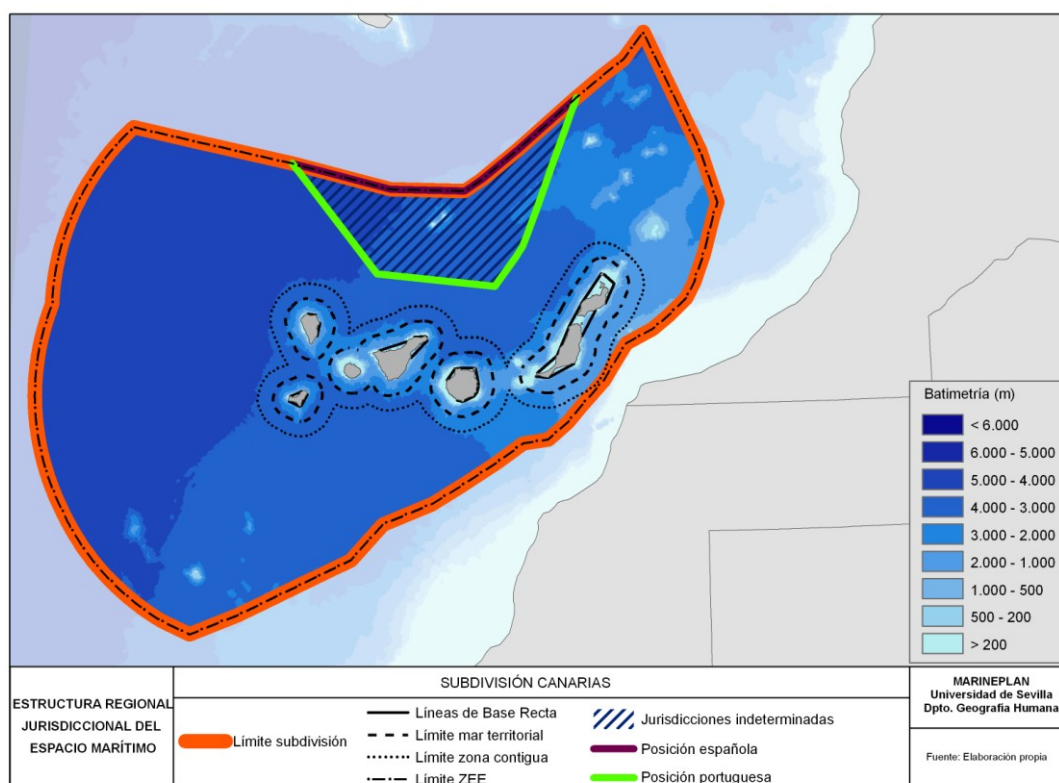


INFORME 9.4.
SUBDIVISIÓN “CANARIAS”.PERFIL MARÍTIMO

SUBDIVISIÓN CANARIAS

Orientación marítima	Turismo costero
Dependencia	Tráfico marítimo
Potencialidad marítima	Turismo AMPs

Esta subdivisión se caracteriza por una fuerte dependencia del entorno marino (insularidad y alejamiento de la península), dependencia económica de las actividades costero-marinas (vinculadas fundamentalmente al turismo); igualmente se caracteriza por un tráfico marítimo de gran densidad, su biodiversidad y la superficie de aguas marinas protegidas. La subdivisión se encuentra amenazada por la presión urbanística del litoral que junto con la intensidad del flujo de tráfico marítimo la hace vulnerable a la contaminación y vertidos.



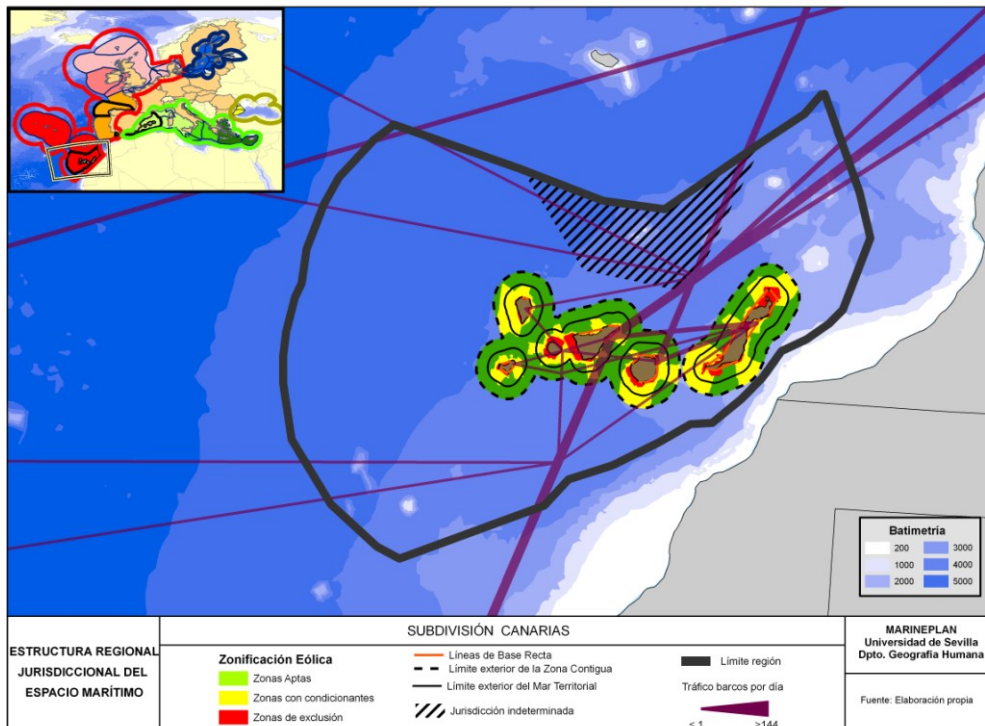
Indicadores generales	Subdivisión Canarias
Población total	2.025.951
PIB*	34.165.867
VAB** total	30.738.360
VAB agricultura, ganadería y pesca	476.304
VAB energía	653.425
VAB industria	1.443.358
VAB construcción	3.446.664
VAB servicios	24.718.609
Trabajadores activos familia marítimo pesquera***	4.745
Gastos en I+D empresas (miles de €)	41.414

*A precios de mercado, en miles de euros, año 2004.

** Por ramas de actividad, en miles de euros, año 2004

*** Familia profesional marítimo pesquera: Pesca, acuicultura y actividades de los servicios relacionadas con las mismas; Transporte marítimo; Transporte por vías de navegación interiores.

Fuente: INE, 2008; Observatorio Profesional del Incul, 2008.



Datos sector marítimo (2006)	Canarias
Superficie aguas jurisdiccionales (km ²)	490.337
Longitud de costa (km)	1.379
Capturas pesca (tn)	4.044
Valor capturas (mll €)	4,871
Empleo pesca (2006)	1.929
Acuicultura producción (tn)	6.703,19
Acuicultura valor (mll €)	28,568
Empleo acuicultura	312
Acuicultura superficie (m ²)	s/d
Puertos de Interés General del Estado	2
Puertos Autonómicos	18
Dispositivo Separación Trafico	0
Buques controlados DTS	-
Centros Coordinación Salvamento Marítimo	2
Volumen tráfico marítimo (tn)	45.813.338
Tráfico marítimo contenedores (TEUs)	1.246.332
Nº buques (Puertos de Interés General del Estado)	27.172
Nº astilleros públicos	0
Nº astilleros privados	3
Nº puertos deportivos	32
Nº puertos deportivos (amarres)	7.226
Nº concesiones explotación/exploración hidrocarburos	9
Reservas marinas (ha)	75.169
Bases Navales	1
Museos marítimos	0
Número de accidentes marítimos (1991-2004)	18
Centros de investigación en materias marinas	4
Centros patrimonio arqueológico subacuático	0
CC.AA.	1
Municipios costeros	77

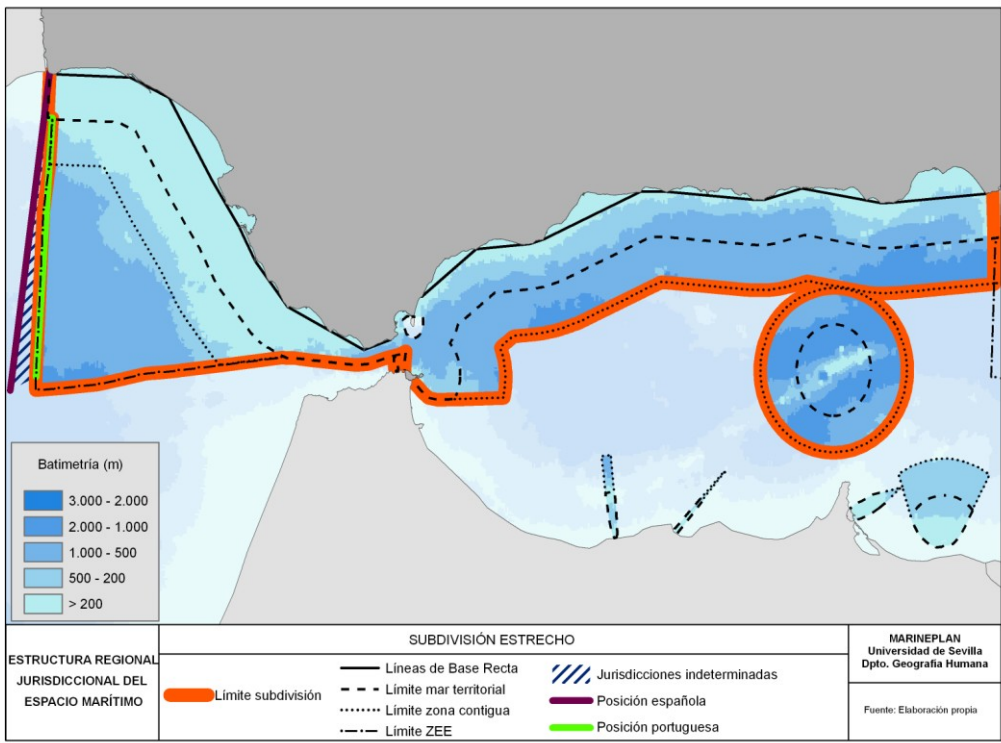
Fuente: Ministerio de agricultura y pesca 2007; Ministerio de Fomento, 2007; Fira de Barcelona 2007; Ministerio de Medio Ambiente, 2007; Sasemar, 2007; Consejerías CC.AA. españolas, 2007.



INFORME 9.5.
SUBDIVISIÓN “ESTRECHO”.PERFIL MARÍTIMO

SUBDIVISIÓN ESTRECHO	Orientación marítima	Turismo Pesca
	Dependencia	Pesca Turismo
	Potencialidad marítima	Acuicultura Short Sea Shipping

Esta subdivisión se caracteriza por su posición geoestratégica, la riqueza biológica de los ecosistemas, una actividad pesquera en retroceso, su potencialidad acuícola y un intenso flujo de tráfico marítimo que le hace vulnerable a la contaminación de origen marino.



Indicadores generales				Subdivisión Estrecho
CCAA/Ciudades Autónomas	Andalucía	Ceuta	Melilla	Total
Población total*	7.412.828	76.603	69.440	7.558.871
PIB**	115.477.968	1.261.190	1.149.782	7.558.871
VAB*** total	103.893.264	1.134.668	1.034.436	117.888.940
VAB agricultura, ganadería y pesca	6.401.547	3.822	9.664	106.062.368
VAB energía	2.946.581	51.119	22.835	6.415.033
VAB industria	9.979.244	30.949	25.035	3.020.535
VAB construcción	13.399.358	86.649	95.335	10.035.228
VAB servicios	71.166.534	962.129	881.567	13.581.342
Trabajadores activos familia marítimo pesquera****	7.850	189	42	8.081
Gastos en I+D empresas *****	132.474	-	-	132.474

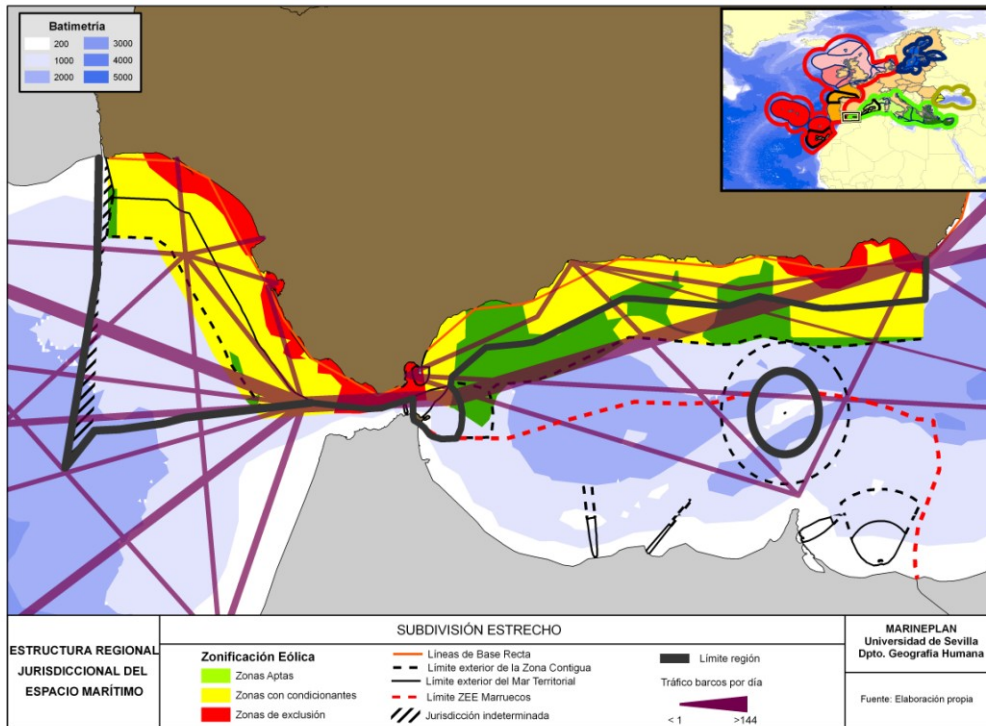
*Sin Almería.

**A precios de mercado, en miles de euros, año 2004.

***Por ramas de actividad, en miles de euros, año 2004

**** Familia profesional marítimo pesquera: Pesca, acuicultura y actividades de los servicios relacionadas con las mismas; Transporte marítimo; Transporte por vías de navegación interiores.

Fuente: INE, 2008; Observatorio Profesional del Incaul, 2008.



Datos sector marítimo (2006)	Estrecho
Superficie aguas jurisdiccionales (km ²)	35.325
Longitud de costa (km)	1.082
Capturas pesca (tn)	70.200
Valor capturas (mll €)	148,2
Empleo pesca (2006)	148,2
Acuicultura producción (tn)	7.079,66
Acuicultura valor (mll €)	42,5
Empleo acuicultura	727
Acuicultura superficie (m ²)	s/d
Puertos de Interés General del Estado	9
Puertos Autonómicos	37
Dispositivo Separación Trafico	3
Buques controlados DTS	140.954
Centros Coordinación Salvamento Marítimo	3
Volumen tráfico marítimo (tn)	120.276.407
Tráfico marítimo contenedores (TEUs)	3.999.819
Nº buques (Puertos de Interés General del Estado)	31.759
Nº astilleros públicos	3
Nº astilleros privados	5
Nº puertos deportivos	68
Nº puertos deportivos (amarres)	15.654
Nº concesiones explotación/exploración hidrocarburos	0
Reservas marinas (ha)	430.258,45
Bases Navales	1
Museos marítimos	2
Número de accidentes marítimos (1991-2004)	48
Centros de investigación en materias marinas	7
Centros patrimonio arqueológico subacuático	1
CC.AA.	1
Municipios costeros	54

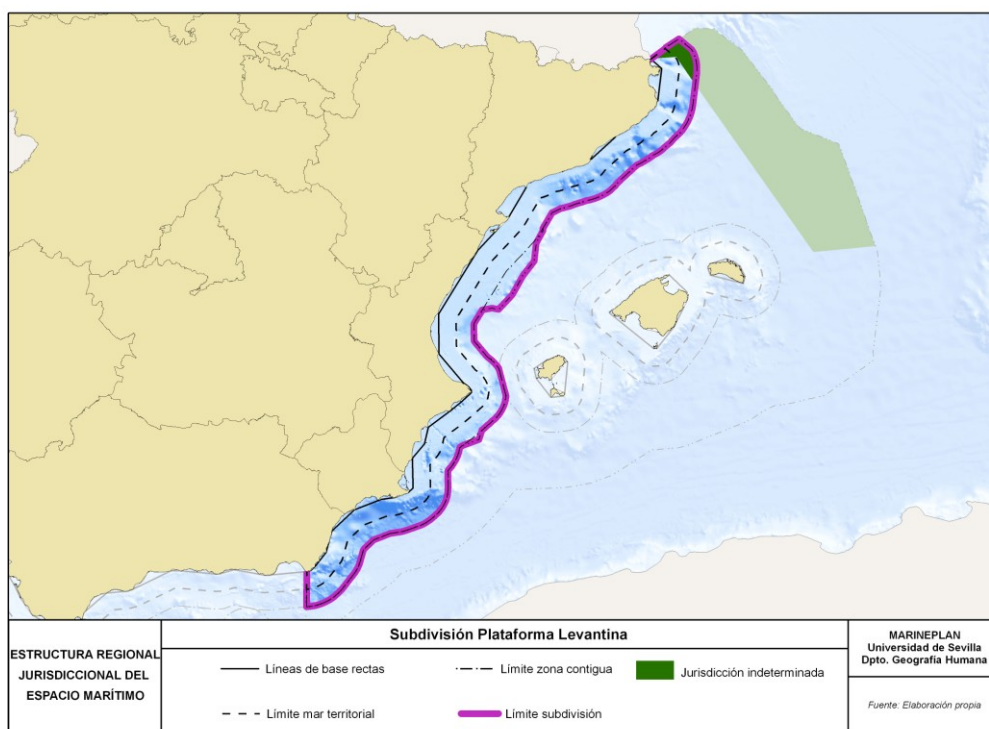
Fuente: Ministerio de agricultura y pesca 2007; Ministerio de Fomento, 2007; Fira de Barcelona 2007; Ministerio de Medio Ambiente, 2007; Sasemar, 2007; Consejerías CC.AA. españolas, 2007.



INFORME 9.6.
SUBDIVISIÓN “PLATAFORMA LEVANTINA”. PERFIL MARÍTIMO

SUBDIVISIÓN PLATAFORMA LEVANTINA	Orientación marítima	Tráfico marítimo Turismo costero
	Dependencia	Turismo costero Tráfico cruceros
	Potencialidad marítima	Acuicultura Short Sea Shipping

Esta subdivisión se caracteriza por un sistema portuario de gran importancia, por la intensidad del tráfico marítimo de cruceros y un desarrollado turismo costero, que junto con los vertidos de la industria asentada en la costa y la pesca de arrastre amenazan la riqueza biológica de sus ecosistemas.



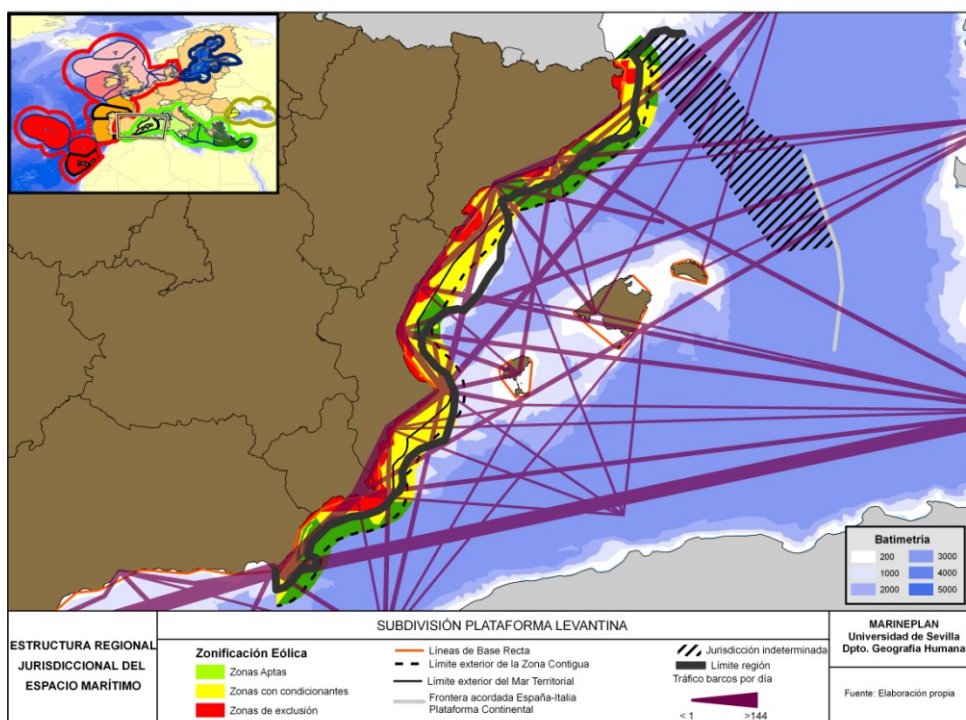
Indicadores generales				Plataforma Levantina
CCAA	Cataluña	Valencia	Murcia	Total
Población total	7.210.508	4.885.029	1.392.117	13.487.654
PIB*	158.190.971	81.873.320	21.204.570	261.268.861
VAB** total	142.321.315	73.659.821	19.077.336	235.058.472
VAB agricultura, ganadería y pesca	2.540.412	2.034.839	1.358.656	5.933.907
VAB energía	2.853.385	1.439.926	645.870	4.939.181
VAB industria	31.227.319	13.315.744	2.710.089	47.253.152
VAB construcción	12.969.580	8.192.500	2.095.120	23.257.200
VAB servicios	92.730.619	48.676.812	12.267.601	153.675.032
Activos familia marítimo pesquera***	4.290	3.305	1.068	8.663
Gastos en I+D empresas	844.770	81.459	24.383	950.612

*A precios de mercado, en miles de euros, año 2004.

** Por ramas de actividad, en miles de euros, año 2004

*** Familia profesional marítimo pesquera: Pesca, acuicultura y actividades de los servicios relacionadas con las mismas; Transporte marítimo; Transporte por vías de navegación interiores.

Fuente: INE, 2008; Observatorio Profesional del Incual, 2008.



Datos sector marítimo (2006)	Plataforma Levantina
Superficie aguas jurisdiccionales (km ²)	48.232
Longitud de costa (km)	1494,62
Capturas pesca (tn)	83.212,71
Valor capturas (mll €)	256
Empleo pesca (2006)	5.948
Acuicultura producción (tn)	20.409,73
Acuicultura valor (mll €)	110
Empleo acuicultura	1.447
Acuicultura superficie (m ²)	s/d
Puertos de Interés General del Estado	6
Puertos Autonómicos	71
Dispositivo Separación Trafico	0
Buques controlados DTS	-
Centros Coordinación Salvamento Marítimo	6
Volumen tráfico marítimo (tn)	167.450.849
Tráfico marítimo contenedores (TEUs)	5.226.474
Nº buques (Puertos de Interés General del Estado)	23.694
Nº astilleros públicos	1
Nº astilleros privados	2
Nº puertos deportivos	102
Nº puertos deportivos (amarres)	107.772
Nº concesiones explotación/exploración hidrocarburos	3
Reservas marinas (ha)	14.691,50
Bases Navales	1
Museos marítimos	2
Número de accidentes marítimos (1991-2004)	25
Centros de investigación en materias marinas	7
Centros patrimonio arqueológico subacuático	1
CC.AA.	4
Municipios costeros	73

Fuente: Ministerio de agricultura y pesca 2007; Ministerio de Fomento, 2007; Fira de Barcelona 2007; Ministerio de Medio Ambiente, 2007; Sasemar, 2007; Consejerías CC.AA. españolas, 2007.

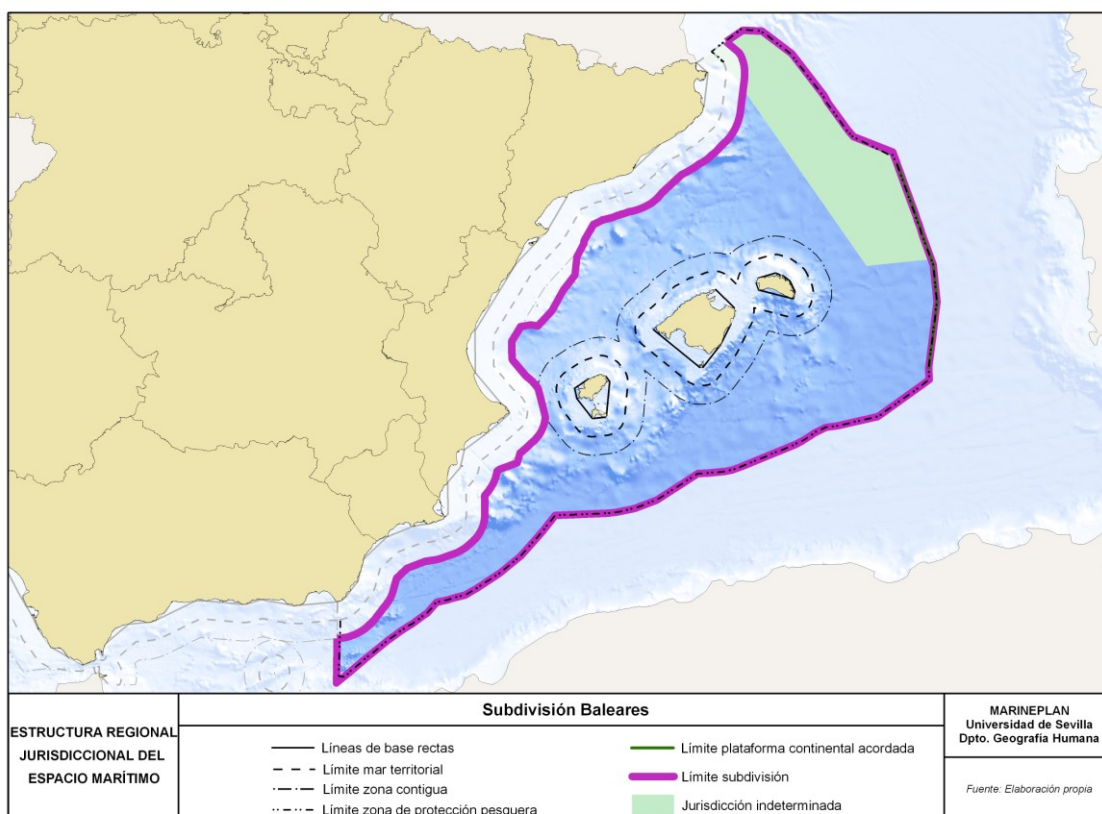


INFORME 9.7.
SUBDIVISIÓN “BALEAR”.PERFIL MARÍTIMO

SUBDIVISIÓN BALEAR

Orientación marítima	Turismo costero Náutica Deportiva
Dependencia	Turismo costero
Potencialidad marítima	Turismo AMPs Short Sea Shipping

La subdivisión Balear se caracteriza por una fuerte dependencia económica de los recursos generados en la costa, vinculados fundamentalmente al turismo, asociado a un importante desarrollo de la navegación deportiva y a la presencia de numerosas áreas marinas protegidas. La subdivisión se encuentra amenazada por la presión urbanística del litoral que junto con la intensidad del flujo de tráfico marítimo la hace vulnerable a la contaminación y vertidos.



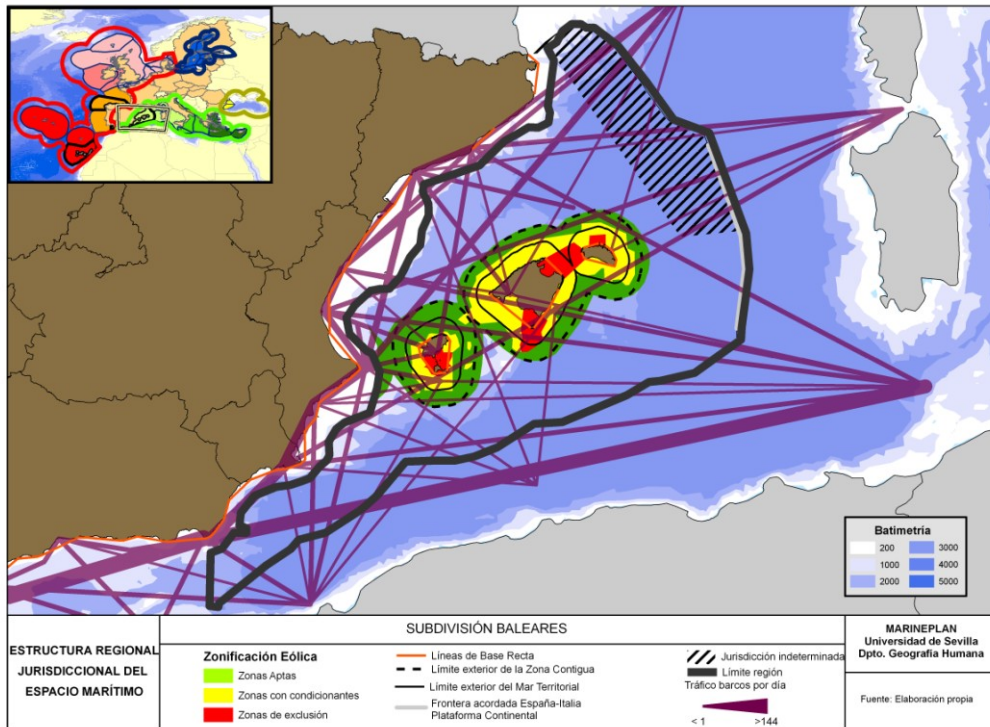
Indicadores generales	Subdivisión Balear
Población total	1.030.650
PIB*	21.010.728
VAB** total	18.902.940
VAB agricultura, ganadería y pesca	272.906
VAB energía	376.428
VAB industria	987.598
VAB construcción	1.921.758
VAB servicios	15.344.250
Trabajadores activos familia marítimo pesquera***	1.705
Gastos en I+D empresas	851

* A precios de mercado, en miles de euros, año 2004.

** Por ramas de actividad, en miles de euros, año 2004

*** Familia profesional marítimo pesquera: Pesca, acuicultura y actividades de los servicios relacionadas con las mismas; Transporte marítimo; Transporte por vías de navegación interiores.

Fuente: INE, 2008; Observatorio Profesional del Incual, 2008.



Datos sector marítimo (2006)	Balear
Superficie aguas jurisdiccionales (km ²)	186.510
Longitud de costa (km)	1.116,82
Capturas pesca (tn)	3.086,67
Valor capturas (mll €)	23
Empleo pesca (2006)	762
Acuicultura producción (tn)	220,43
Acuicultura valor (mll €)	5,926
Empleo acuicultura	99
Acuicultura superficie (m ²)	s/d
Puertos de Interés General del Estado	5
Puertos Autonómicos	13
Dispositivo Separación Trafico	0
Buques controlados DTS	-
Centros Coordinación Salvamento Marítimo	1
Volumen tráfico marítimo (tn)	14.544.787
Tráfico marítimo contenedores (TEUs)	201.382
Nº buques (Puertos de Interés General del Estado)	11.376
Nº astilleros públicos	0
Nº astilleros privados	1
Nº puertos deportivos	68
Nº puertos deportivos (amarres)	20.000
Nº concesiones explotación/exploración hidrocarburos	0
Reservas marinas (ha)	60.587
Bases Navales	0
Museos marítimos	0
Número de accidentes marítimos (1991-2004)	3
Centros de investigación en materias marinas	3
Centros patrimonio arqueológico subacuatico	0
CC.AA.	1
Municipios costeros	53

Fuente: Ministerio de agricultura y pesca 2007; Ministerio de Fomento, 2007; Fira de Barcelona 2007; Ministerio de Medio Ambiente, 2007; Sasemar, 2007; Consejerías CC.AA. españolas, 2007.